

# 外ヶ浜町の給与・定員管理等について

## 1 総括

### (1) 人件費の状況(普通会計決算)

区分	住民基本台帳人口 (年度末)	歳出額 (A)	実質収支	人件費 (B)	人件費率 (B)/(A)
23年度	人 7,347	千円 658,400	千円 155,978	千円 1,206,133	% 18.31

(注) ・人件費には、退職手当、共済費、特別職に支給される給料・報酬を含みます。

### (2) 職員給与費の状況(普通会計決算)

区分	職員数 (A)	給 与 費				1人あたり 給 与 費 (B)/(A)
		給 料	職員手当	期末・勤勉手当	計 (B)	
23年度	人 129	千円 522,231	千円 54,090	千円 187,368	千円 763,689	千円 5,920

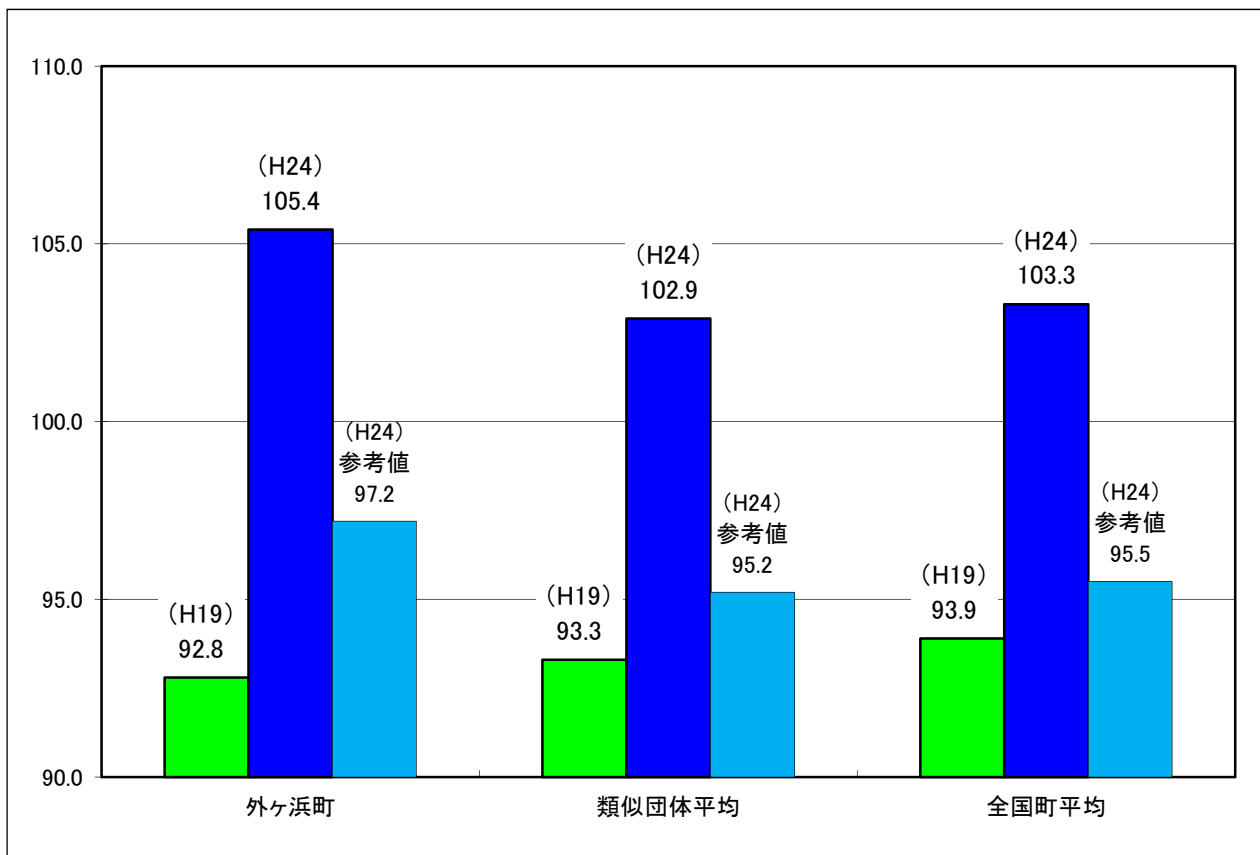
(注) ・職員手当には退職手当を含みません。

・職員数は平成23年4月1日現在の人数です。

### (3) 特記事項

・特別職の給与を削減しています。(町長10%、教育長5%)

### (4) ラスパイレス指数の状況(各年4月1日現在)



(注) ・ラスパイレス指数とは、国家公務員の給与水準を100とした場合の地方公務員の給与水準を示す指数です。

・類似団体平均とは、人口規模、産業構造が類似している団体のラスパイレス指数を単純平均したものです。

・参考値は、国家公務員の時限的な(2年間)給与改定特例法による措置が無いとした場合の数値です。

2 一般行政職給料表の状況 (平成 24 年 4 月 1 日現在)

(単位：円)

	1 級	2 級	3 級	4 級	5 級	6 級
1 号給の 給料月額	135,600	185,800	222,900	261,900	289,200	320,600
最高号給の 給料月額	243,700	307,800	354,700	388,300	400,600	422,600

3 職員の平均給与月額、初任給等の状況

(1) 職員の平均年齢、平均給料月額及び平均給与月額の状況 (平成 24 年 4 月 1 日現在)

①一般行政職

区 分	平均年齢	平均給料月額	平均給与月額	平均給与月額 (国ベース)
外ヶ浜町	46.8 歳	352,200 円	381,450 円	380,081 円
青 森 県	43.5 歳	336,945 円	420,960 円	377,603 円
国	42.8 歳	304,944(329,917) 円	— 円	372,906(401,789) 円
類似団体	43.0 歳	317,283 円	358,424 円	347,483 円

②技能労務職

区 分	平均年齢	平均給料月額	平均給与月額	平均給与月額 (国ベース)
外ヶ浜町	49.8 歳	325,700 円	336,200 円	— 円
青 森 県	50.2 歳	333,067 円	389,758 円	366,292 円
国	49.7 歳	270,465(285,030) 円	— 円	307,506(323,181) 円
類似団体	50.1 歳	300,814 円	323,402 円	316,295 円

③看護・保健職

区 分	平均年齢	平均給料月額	平均給与月額	平均給与月額 (国ベース)
外ヶ浜町	40.7 歳	307,237 円	324,007 円	— 円
青 森 県	40.5 歳	317,776 円	391,337 円	354,155 円
国	45.7 歳	298,203(313,617) 円	— 円	326,642(342,896) 円
類似団体	42.3 歳	305,639 円	343,867 円	320,119 円

- (注) ・「平均給料月額」とは、平成 24 年 4 月 1 日現在における職種ごとの職員の基本給の平均です。  
 ・「平均給与月額」とは、給料月額と毎月支払われる扶養手当、調整手当、住居手当、時間外手当などの諸手当の額を合計したものであり、地方公務員給与実態調査において明らかにされているものです。  
 ・国における「平均給料月額」及び「平均給与月額」(国ベース)のかっこ書きは、給与改定特例法による措置がないとした場合の値(減額前)です。

(2) 職員の初任給の状況(平成 24 年 4 月 1 日現在)

区 分		外ヶ浜町	青森県	国
一般行政職	大学卒	172,200 円	172,200 円	163,987(172,200) 円
	高校卒	140,100 円	140,100 円	133,418(140,100) 円
技能労務職	高校卒	137,200 円	137,200 円	— 円
	中学卒	129,200 円	125,400 円	— 円
看護・保健職	大学卒	201,100 円	— 円	— 円
	短大卒	188,900 円	— 円	— 円

(注) ・国におけるかっこ書きは、給与改定特例法による措置がないとした場合の値(減額前)です。

(3) 職員の経験年数別・学歴別平均給料月額(平成 24 年 4 月 1 日現在)

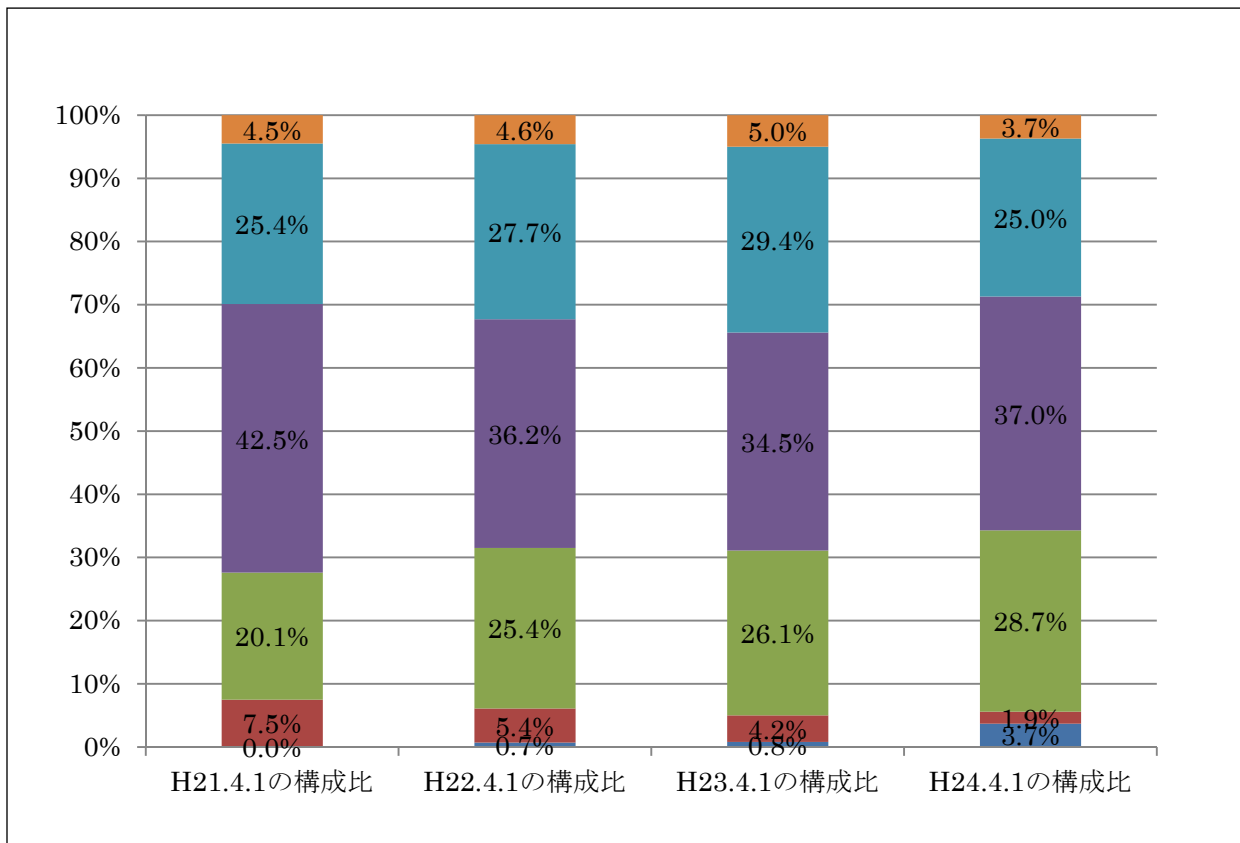
区 分		経験年数 10～15 年	経験年数 15～20 年	経験年数 20～25 年
一般行政職	大学卒	269,600 円	326,400 円	367,800 円
	高校卒	— 円	274,100 円	328,600 円
技能労務職	大学卒	— 円	— 円	— 円
	高校卒	— 円	— 円	275,300 円

#### 4 一般行政職の級別職員数等の状況

(1) 一般行政職の級別職員数の状況(平成24年4月1日現在)

区分	標準的な職務内容	職員数	構成比
6級	参事の職務	4人	3.7%
5級	課長・調整監の職務	27人	25.0%
4級	総括班長・班長の職務	40人	37.0%
3級	主任の職務	31人	28.7%
2級	主査の職務	2人	1.9%
1級	主事の職務	4人	3.7%

(注) ・標準的な職務内容とは、それぞれの級に該当する代表的な職務です。



(2) 昇給への勤務成績の反映状況

- 1 人事評価システムについては、現在、検討中であるため昇給区分には差を設けていません。

## 5 職員の手当の状況

### (1) 期末手当・勤勉手当

外ヶ浜町	青森県	国
1人当たり平均支給額(H23年度) 1,452千円	1人当たり平均支給額(H23年度) 1,594千円	—
<b>【H23年度支給割合】</b> 期末手当 2.60月分 (1.45)月分 勤勉手当 1.35月分 (0.65)月分	<b>【H23年度支給割合】</b> 期末手当 2.60月分 (1.45)月分 勤勉手当 1.35月分 (0.65)月分	<b>【H23年度支給割合】</b> 期末手当 2.60月分 (1.45)月分 勤勉手当 1.35月分 (0.65)月分
<b>【加算措置の状況】</b> 職制上の段階、職務の級等による加算措置 ・役職加算 5%~15%	<b>【加算措置の状況】</b> 職制上の段階、職務の級等による加算措置 ・役職加算 5%~20% ・管理職加算 10%~25%	<b>【加算措置の状況】</b> 職制上の段階、職務の級等による加算措置 ・役職加算 5%~20% ・管理職加算 10%~25%

(注) ( )内は、再任用職員に係る支給割合です。

### (2) 退職手当(平成24年4月1日現在)

外ヶ浜町	国
<b>【支給率】</b> 自己都合 勸奨・定年 ・勤続20年 23.50月分 30.55月分 ・勤続25年 33.50月分 41.34月分 ・勤続35年 47.50月分 59.28月分 ・最高限度額 59.28月分 59.28月分	<b>【支給率】</b> 自己都合 勸奨・定年 ・勤続20年 23.50月分 30.55月分 ・勤続25年 33.50月分 41.34月分 ・勤続35年 47.50月分 59.28月分 ・最高限度額 59.28月分 59.28月分
<b>【その他の加算措置】</b> ・定年前早期退職特例措置-2%~20%加算	<b>【その他の加算措置】</b> ・定年前早期退職特例措置-2%~20%加算
<b>【1人当たり平均支給額】</b> 自己都合 勸奨・定年 6,125千円 27,172千円	

(注) ・退職手当の1人当たり平均支給額は、前年度に退職した全職種に係る職員に支給された平均額です。

### (3) 地域手当(平成24年4月1日現在)

・地域手当の支給はありません。

支給実績(平成22年度決算)	—	千円	
支給職員1人当たり平均支給年額(平成21年度決算)	—	円	
支給対象地域	支給率	支給対象職員数	国の制度(支給率)
—	— %	— 人	— %

## (4) 特殊勤務手当(平成 24 年 4 月 1 日現在)

支給実績(平成 23 年度決算)		66,533 千円	
		医 師	62,772 千円
		医師以外	3,762 千円
支給職員 1 人当たり平均支給年額(平成 23 年度決算)		9,052,885 円	
		医 師	8,967,394 円
		医師以外	85,491 円
職員全体に占める手当支給職員の割合(平成 23 年度)		25.8 %	
手当の種類(手当数)		12	
手当の名称	主な支給対象職員	主な支給対象業務	左記職員に対する支給単価
感染症防疫作業従事手当	感染症防疫に従事する職員	感染症予防等の業務	500 円/日
水道手当	水道に従事する職員	塩素を取り扱った業務	1,000 円/日
診療基本手当	医師	医療に従事したとき	給料月額の 100 分の 90 以内
歯科診療手当	医師	医療に従事したとき	285,000 円/月
特別診療手当	医師	医師の充足率が基準を著しく下回ったとき及び病院以外の施設等において、恒常的に診療業務をおこなったとき	給料月額の 100 分の 90 以内
リハビリ指導手当	医師	リハビリ指導をおこなったとき	250,000 円/月
自宅待機手当	医師	救急医療等のため、正規の勤務時間外に自宅で待機することを命じられたとき	院 長 160,000 円/月 副院長 150,000 円/月 医長及び医員 140,000 円/月
定着手当	医師	勤務地に居住したとき	50,000 円/月
往診手当	医師	患者に往診したとき	往診料の 100 分の 50
手術手当	医師	患者を手術したとき	手術料の 100 分の 10
夜間看護手当	看護師・准看護師	看護師又は准看護師が正規の勤務時間による勤務の一部又は全部が深夜(午後 10 時後翌日の午前 5 時前の間)において行われる看護等の業務に従事したとき	深夜における勤務時間 ・4 時間以上 3,200 円/回 ・2 時間以上 4 時間未満 2,800 円/回 ・2 時間未満 2,000 円/回
夜間介護手当	介護福祉士・介護員	介護福祉士又は介護員が正規の勤務時間による勤務の一部又は全部が深夜(午後 10 時後翌日の午前 5 時前の間)において行われる看護等の業務に従事したとき	深夜における勤務時間 ・4 時間以上 3,200 円/回 ・2 時間以上 4 時間未満 2,800 円/回 ・2 時間未満 2,000 円/回

## (5) 時間外勤務手当

H23 年度決算	支給実績	4,215 千円
	職員 1 人当たり平均支給年額	21 千円

## (6) その他の手当(平成 24 年 4 月 1 日現在)

手当名	内容及び支給単価	国の制度との異同	国の制度と異なる内容	支給実績 (H23 年度決算)	支給職員 1 人当たり 平均支給年額 (H23 年度決算)		
扶養手当	扶養親族のある職員に支給	同		26,415 千円	223,860 円		
	配偶者					13,000 円	
	配偶者以外					1 人目 配偶者無	11,000 円
						配偶者有	6,500 円
2 人目以降	6,500 円						
	満 15 歳に達する日以後の最初の 4 月 1 日から満 22 歳に達する以後の最初の 3 月 31 日までにある子に加算となる額 1 人につき				5,000 円		
住居手当	自ら居住するための住宅を借り受け一定額(12,000 円)を超える家賃を支払っている職員又は自宅に居住する世帯主である職員に支給	同		6,646 千円	316,452 円		
	借家・借間(支給限度額)					27,000 円	
通勤手当	【交通機関等利用者(電車、バス等)】 負担している運賃に応じて最高 55,000 円まで支給 【交通用具使用者(自動車等)】 2 km 以上距離に応じて 2,000 円～35,000 円を支給	異	国では自動車等利用者は距離により 2,000 円～24,500 円	21,185 千円	156,928 円		
管理職手当	管理又は監督の地位にある職員の内、支給対象職について、その職務の特殊性に応じ支給			4,627 千円	1,156,922 円		
	外ヶ浜中央病院院長					給料月額の 100 分の 22	
	外ヶ浜中央病院副院長					給料月額の 100 分の 22	
	外ヶ浜中央病院医長					給料月額の 100 分の 22	
	参事・総務課長・支所長					35,000 円/月	
	課長・室長等					28,000 円/月	
調整監等	20,000 円/月						
宿日直手当	正規の勤務時間以外の時間及び休日等に本来の勤務に従事しないで宿直又は日直をした場合に 4,200 円を支給	異	医師 20,000 円 技師等 7,200 円	17,102 千円	356,292 円		
	医師					25,000 円	
	検査技師・放射線技師					6,000 円	
	その他の職員					4,200 円	
夜間勤務手当	正規の勤務時間として午後 10 時から翌日の午前 5 時までの間に勤務した職員に支給	同		3,635 千円	181,759 円		
寒冷地手当	毎年 11 月から翌年 3 月までの各月の初日において、在職する職員に支給	同		14,286 千円	64,646 円		
	世帯主					扶養親族あり	17,800 円/月
						扶養親族なし	10,200 円/月
その他の職員	7,360 円/月						

(注) ・管理職手当については、当分の間、医師職を除き支給していません。

## 6 特別職の報酬等の状況(平成24年4月1日現在)

- ・町長・副町長については、平成22年10月1日より給料月額(町長10%、副町長8%)及び期末手当(町長10%、副町長9%)を減じています。
- ・議員については、報酬(8%)及び期末手当(30%)を減じています。

区 分		給 料 月 額 等	
		外ヶ浜町	参考) 類似団体における最高/最低額
給 料	町 長	675,000 円 ( 750,000 円 )	807,500 円 / 363,200 円
	副 町 長	548,320 円 ( 596,000 円 )	670,100 円 / 365,000 円
報 酬	議 長	241,960 円 ( 263,000 円 )	364,000 円 / 220,000 円
	副 議 長	207,000 円 ( 225,000 円 )	285,000 円 / 168,100 円
	議 員	197,800 円 ( 215,000 円 )	263,000 円 / 135,800 円

区 分		支給割合	加算措置	年間支給額			
期 末 手 当	町 長	2.95 月分	20%	【H23 年度分】 2,389,500 円 ( 2,655,000 円 )			
				副 町 長	2.95 月分	20%	1,919,955 円 ( 2,109,840 円 )
	議 長	2.95 月分	20%	【H23 年度分】 599,576 円 ( 856,538 円 )			
				副 議 長	2.95 月分	20%	512,946 円 ( 732,780 円 )
				議 員	2.95 月分	20%	490,148 円 ( 700,212 円 )

区 分		算定方式	1 期の手当額	支給時期
退 職 手 当	町 長	給料月額×在職月数×0.455	16,380 千円	任期毎
	助 役	給料月額×在職月数×0.265	7,581 千円	任期毎

- (注) ・給料及び報酬、期末手当の( )内は、減額措置を行う前の金額です。
- ・退職手当の「1期の手当額」は、4月1日現在の給料月額及び支給率に基づき、1期(4年=48月)勤めた場合における退職手当の見込額です。



## 7 職員数の状況

### (1) 部門別職員数の状況と主な増減理由

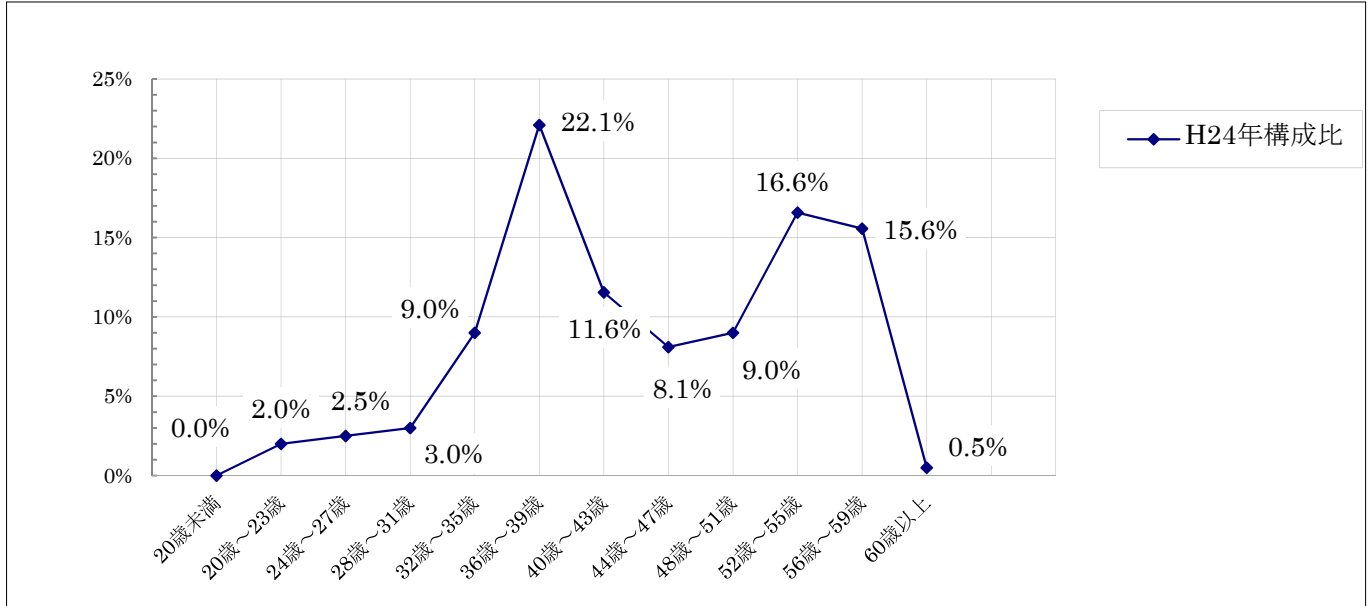
(各年4月1日現在)

部門	区分	職員数		対前年増減数	主な増減理由	
		平成23年	平成22年			
普通会計部門	一般行政部門	議会	2	3	▲1	・退職者補充無し ・事務の統廃合による縮小 ・業務量の増加による増 ・業務量の増加による増 ・事務の統廃合による縮小 ・事務の統廃合による縮小
		総務	42	47	▲5	
		税務	12	12	0	
		民生	12	11	1	
		衛生	9	8	1	
		農水	8	9	▲1	
		商工	4	5	▲1	
		土木	5	5	0	
	小計	94	100	▲6		
	教育部門	27	29	▲2	・事務の統廃合による縮小	
小計	121	129	▲8			
公営企業等 会計部門	病院	48	49	▲1	・退職者補充無し ・事務の統廃合による縮小 ・事務の統廃合による縮小	
	水道	2	3	▲1		
	下水道	3	3	0		
	その他	25	28	▲3		
	小計	78	83	▲5		
合計		199	212	▲13		
		[ 242 ]	[ 242 ]			

(注) ・ 職員数は一般職に属する職員数です。

・ [ ] 内は、条例定数の合計です。

### (2) 年齢別職員構成の状況(平成24年4月1日現在)



区分	20歳未満	20歳～23歳	24歳～27歳	28歳～31歳	32歳～35歳	36歳～39歳	40歳～43歳	44歳～47歳	48歳～51歳	52歳～55歳	56歳～59歳	60歳以上	計
職員数	0人	4人	5人	6人	18人	44人	23人	16人	18人	33人	31人	1人	199人

(3) 職員数の推移

(単位：人・%)

部門別 \ 年度	19年	20年	21年	22年	23年	24年	過去5年間の 増減数 (率)
一般行政職	135	119	112	102	100	94	▲41 (▲30.4%)
教育	20	27	28	30	29	27	7 ( 35.0%)
普通会計計	155	146	140	132	129	121	▲34 (▲21.9%)
公営企業等会計計	85	86	83	81	83	78	▲7 ( ▲8.2%)
総合計	240	232	223	213	212	199	▲41 (▲17.1%)